



LES MAISONS D'EDITIONS A PARIS

Chiffres 1994 - 2004

Informations du Greffe du Tribunal de commerce de Paris
Avril 2006

Le nombre de maisons d'éditions à Paris diminue d'un quart en 10 ans.

Mars 2006 : Paris compte 1479 maisons d'éditions contre 1925 unités fin décembre 1994. Leur répartition sur le territoire parisien est inégale. Si le nombre de maisons d'éditions décroît de 23,2% en 10 ans, leur répartition reste globalement relativement similaire à Paris.

Le 8^{ème} arrondissement possède le nombre le plus élevé de maisons d'éditions parisiennes en 2004. Même s'il perd en 10 ans 28% de son effectif, cet arrondissement demeure toutefois l'arrondissement le plus représentatif avec 11,6 % des entreprises d'éditions parisiennes en 1994, 10,8 % en 1999 et 10,7 % en 2004.

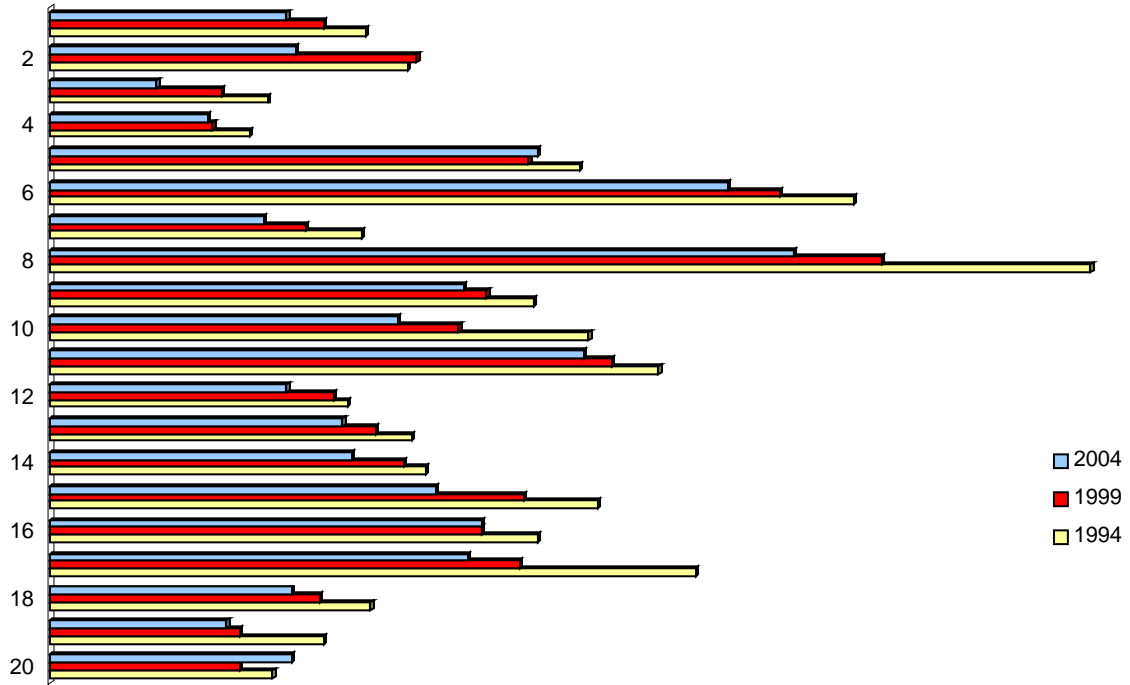
Les 6^{ème} et 11^{ème} arrondissements viennent en deuxième position en 2004 avec respectivement, 9,83% et 7,74% des maisons d'éditions de la capitale. En 10 ans, chaque arrondissement voit sa population d'entreprises engagées dans l'édition se resserrer, et perdre respectivement 15,6% et 12,2% de ses effectifs.

En troisième position en 2004, les 5^{ème}, 16^{ème}, 17^{ème}, 9^{ème}, 15^{ème} et 10^{ème} arrondissements détiennent 7,1%, 6,3%, 6,1%, 5,9%, 5,6%, et 5,1% des maisons d'éditions parisiennes. Si les 9^{ème}, 15^{ème}, 10^{ème} et 17^{ème} arrondissements régressent fortement de 15%, 30% et de 35% (pour les 10^{ème} et 17^{ème} arr.) en l'espace de 10 ans, les deux autres arrondissements, les 5^{ème} et 16^{ème}, diminuent moins sévèrement de 7,8% et de 11,42% en 10 ans, et n'accusent aucune perte depuis 1999.

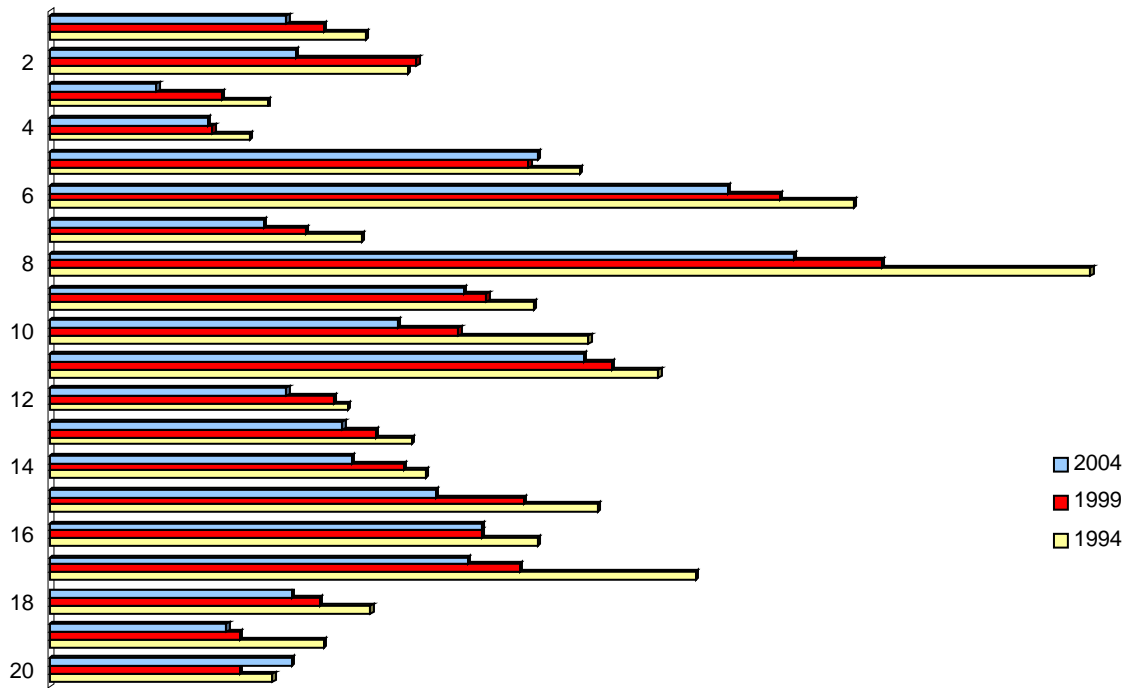
Viennent enfin les onze autres arrondissements, par nombres décroissants d'entreprises d'éditions, les 14^{ème}, 13^{ème}, 2^{ème}, 20^{ème}, 18^{ème}, 12^{ème}, 1^{er}, 7^{ème}, 19^{ème}, 4^{ème} et 3^{ème}, qui regroupent chacun entre 4,4% et 1,6%.

Fait à noter : le 20^{ème} arrondissement est le seul dont l'effectif augmente de 9,2% entre 1994 et 2004, avec 3,5% des entreprises parisiennes en 2004.

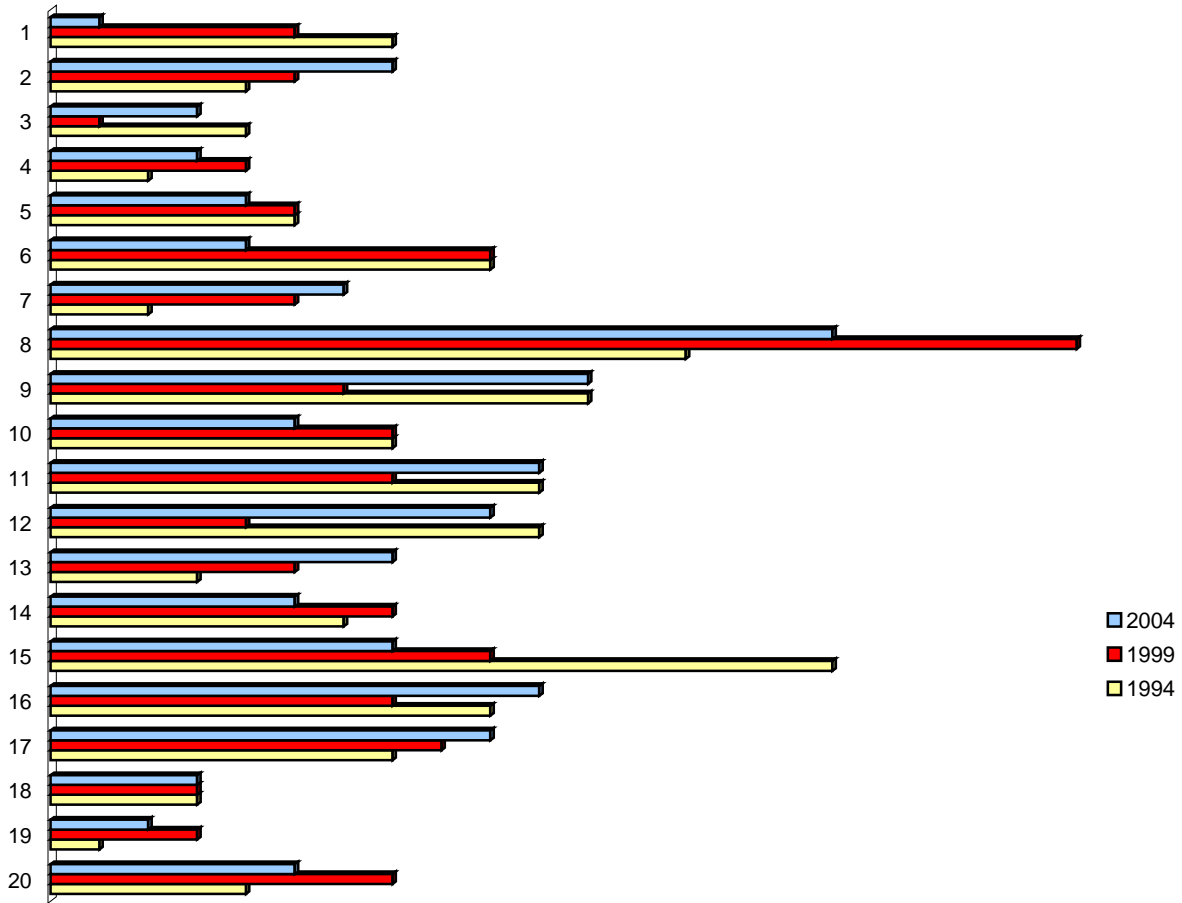
Evolution du stock d'entreprise en fonction des arrondissements



Evolution du stock d'entreprise en fonction des arrondissements



Evolution des radiations d'entreprise en fonction des arrondissements



1994				1999			
Arrondissements	Créations	Stock	Radiations	Arrondissements	Créations	Stock	Radiations
1	1	68	7	1	7	59	7
2	5	77	4	2	4	79	3
3	2	47	4	3	1	37	3
4	2	43	2	4	1	35	8
5	4	114	5	5	5	103	7
6	10	173	9	6	3	157	9
7	4	67	2	7	3	55	7
8	15	224	13	8	11	179	5
9	2	104	11	9	8	94	4
10	4	116	7	10	2	88	7
11	9	131	10	11	8	121	7
12	2	64	10	12	4	61	6
13	4	78	3	13	1	70	21
14	2	81	6	14	1	76	5
15	5	118	16	15	7	102	9
16	4	105	9	16	4	93	5
17	6	139	7	17	2	101	4
18	7	69	3	18	2	58	1
19	4	59	1	19	2	41	5
20	1	48	4	20	2	41	5
Total	93	1925	133	Total	78	1650	128

2004			
Arrondissements	Créations	Stock	Radiations
1	1	51	1
2	4	53	7
3	0	23	3
4	1	34	3
5	7	105	4
6	2	146	4
7	5	46	6
8	5	160	16
9	9	89	11
10	1	75	5
11	8	115	10
12	5	51	9
13	4	63	7
14	1	65	5
15	5	83	7
16	3	93	10
17	4	90	9
18	5	52	3
19	0	38	2
20	8	52	5
Total	78	1484	127